

STRATEGIA DE DEZVOLTARE
RURALĂ DIN ZONA CARPATICĂ

Introducere

Pentru introducerea unei politici comune în domeniul turismului în conformitate cu practicile din UE, a fost dezvoltată Strategia de Dezvoltare Rurală din Zona Carpatică în cadrul proiectului “Armonizarea dezvoltării turismului în zonele rurale din regiunea Carpatică”, realizat de Asociația de Dezvoltare Economică din Ivano-Frankivsk în parteneriat cu Departamentul pentru Turism, Integrare europeană, Relații externe și Investiții din cadrul Administrației Regionale de Stat Ivano-Frankivsk, Fundația Carpatică – Ucraina și Fundația Centrul de Dezvoltare a Întreprinderilor Mici și Mijlocii Maramureș (România), cu sprijinul financiar acordat de Uniunea Europeană prin Programul de cooperare transfrontalieră ENPI Ungaria – Slovacia – România – Ucraina, 2007–2013.

Scopul proiectului este de a sprijini dezvoltarea socio-economică a comunităților rurale din Euroregiunea Carpatică pe baza punerii în aplicare a unei politici locale eficiente și eficace, dezvoltarea unei industrii turistice proactive și a unor mecanisme de promovare în zonele de frontieră din România și Ucraina. Pentru dezvoltarea Strategiei de Dezvoltare Rurală în zona Carpatică, au fost utilizate rezultatele din cercetarea analitică, sondajul de opinie și auditul de marketing.

Scopul principal al strategiei este dezvoltarea durabilă a comunităților locale rurale din zona Carpatică. Direcțiile strategice prioritare pentru punerea în aplicare a obiectivelor strategice sunt următoarele: dezvoltarea durabilă a turismului, dezvoltarea economică multisectorială a comunităților rurale, dezvoltarea socială și culturală, protecția mediului și dezvoltarea ecologică a zonei.

Punerea în aplicare a Strategiei de Dezvoltare Rurală din Zona Carpatică va afecta structural îmbunătățirea condițiilor de dezvoltare a comunităților locale și a locuitorilor din satele aflate în zona Carpatică, fapt care motivează populația să lucreze în aceste comunități rurale, mai degrabă decât să plece la oraș sau în străinătate; stimulează activitățile întreprinzătorilor care poate duce la o creștere a veniturilor locale și a capacității finanțării de programe sociale și culturale; scăderea ratei șomajului și creșterea numărului de locuri de muncă; crește veniturile populației care duce la creșterea nivelului de trai; reduce tensiunile sociale și îmbunătățește coeziunea comunității – pilonul de bază pentru dezvoltarea comunităților locale rurale din zona Carpatică.

1. CONTEXTUL ȘI PRINCIPIILE STRATEGIEI DE DEZVOLTARE RURALĂ CARPATICĂ

Crearea Strategiei de Dezvoltare Rurală Carpatică are la bază o serie de acte legislative și principii strategice identificate în următoarele documente strategice:

Convenția-cadru privind protecția și dezvoltarea durabilă a Carpaților adoptată și ratificată de către Polonia, România, Serbia și Muntenegru, Slovacia, Ungaria, Ucraina și Republica Cehă.

Articolul 2. Obiective generale și principii

Părțile (țările menționate mai sus) vor urma o politică de înțelegere și de cooperare reciprocă privind protejarea și susținerea dezvoltării zonei Carpatice din punct de vedere al dezvoltării calității vieții, întărirea economiilor locale și a comunităților, precum și conservarea valorilor naturale și a moștenirii culturale.

Articolul 5. Planificare spațială

Părțile vor urmări politici de planificare teritorială în scopul protecției și susținerii dezvoltării zonei Carpatice, care vor lua în considerare condițiile specifice ecologice și socio-economice din Carpați și ecosistemele lor montane și vor furniza beneficii populației locale.

Articolul 9. Turism durabil

Părțile vor lua măsuri pentru promovarea unui turism durabil în Carpați, care să aducă beneficii populației, bazat pe o natură și peisaje excepționale, precum și pe moștenirea culturală din zonă și vor spori cooperarea în acest scop.

Strategia Națională de Dezvoltare Regională până în 2015 (aprobată de către Cabinetul Ucrainian în 21 iulie 2006, № 1001) consideră că politica de dezvoltare regională în Ucraina, se bazează în această etapă pe următoarele principii de bază:

programare. Punerea în aplicare a politicii de dezvoltare regională se bazează pe interdependențe pe termen lung, strategii, planuri și programe, atât la nivel național cât și la nivel administrativ-teritorial. Acest principiu prevede, de asemenea, planificarea anuală a cheltuielilor necesare de la

bugetul de stat, care promovează transparența, stabilitatea și sincronizarea în politica de dezvoltare regională;

concentrare. Având în vedere resursele financiare limitate ale statului, în timpul îndeplinirii sarcinilor prevăzute în această strategie, resursele sunt concentrate în anumite zone, fiind stabilită o listă ierarhică de priorități în conformitate cu obiectivele definite, în timp ce cerințele de cost-eficiență de utilizare a acestora au fost, de asemenea, definite;

sincronizarea acțiunilor (sinergii). Se are în vedere sincronizarea punerii în aplicare a unei serii de reforme care afectează dezvoltarea socio-economică a regiunilor și coordonarea priorităților și a acțiunilor efectuate de către organele executive centrale și locale și autoritățile locale axate pe dezvoltarea regională și locală;

dezvoltare polarizată. Se are în vedere formarea de "regiuni de bază" (poli, vehicule de creștere), care concentrează resursele administrativ-manageriale, umane și de altă natură pentru consolidarea în continuare a activităților de inovare și în alte regiuni. Acest principiu a fost folosit de către statele participante în primele etape ale creșterii socio-economice, atunci când valul de inovații abia se forma datorită concentrației sale asupra unui singur individ "poli de creștere";

adițional. Se preconizează că sprijinul financiar al dezvoltării regionale se efectuează pe cheltuiala bugetelor de stat și locale. Conform acestui principiu, finanțările de la bugetul de stat vor fi efectuate fără a reduce fondurile de la bugetele locale;

filiale. Divizarea competențelor în conformitate cu care locul serviciului administrativ (de conducere) este cât se poate de apropiat de consumatorul direct, ia în considerare îndeplinirea în totalitate a calității serviciului furnizat prin concentrarea resurselor tehnice și financiare la nivelul corespunzător de management teritorial;

dezvoltare echilibrată. Acest principiu are în vedere diferențierea sprijinului oferit de stat pentru regiuni, luând în considerare condițiile lor potențiale, criteriile și termenele stabilite de legislația în vigoare.

parteneriate. Acest principiu are în vedere o cooperare strânsă între autoritățile centrale și locale executive, guvernele locale, organizații non-guvernamentale și entități de afaceri în punerea în aplicare a strategiei, monitorizarea și evaluarea punerii în aplicare a sarcinilor atribuite;

integritate. Acest principiu are în vedere asigurarea integrității sociale, constând în reducerea decalajelor dintre diferitele regiuni privind utilizarea

resurselor umane și a standardelor de viață; integritate economică, constând în reducerea decalajelor de dezvoltare economică între regiuni; integritatea teritoriului, constând în crearea condițiilor pentru dezvoltarea infrastructurii din regiunile periferice. Atingerea integritatii în toate cele trei dimensiuni ar trebui să fie unul dintre obiectivele de dezvoltare regională și politică regională.

Domeniile prioritare pentru fiecare regiune a statului sunt identificate în Strategia de Dezvoltare Regională menționată anterior.

Printre direcțiile prioritare de dezvoltare a regiunii Ivano-Frankivsk până în 2015 se află: dezvoltarea complexelor turistice și de agrement (inclusiv turismul verde).

Strategia de dezvoltare economică și socială a teritoriilor din regiunea Ivano-Frankivsk până în 2015 (aprobată prin decizia Consiliului Regional din 20.02.2007) se bazează pe ideea dezvoltării durabile.

Principiile de bază care formează ideea de dezvoltare durabilă sunt:

– *Concentrarea pe nevoile și interesele oamenilor.* O strategie eficientă necesită o abordare care se concentrează asupra persoanelor și asigură îmbunătățirea pe termen lung a tuturor păturilor sociale, în special cele dezavantajate.

– *Consensul asupra obiectivului pe termen lung (viziunii).* Succesul planificării strategice necesită acordul tuturor părților interesate de obiectivul pe termen lung (viziune) și termene clare pentru punerea în aplicare a setului de sarcini. Toate grupurile politice trebuie să împărtășească o viziune comună și să se angajeze la punerea sa în aplicare, astfel încât, în cazul schimbării guvernului, noul guvern să nu vadă strategiile specifice doar ca parte a politicii predecesorului său.

– *Diversitatea și integritatea.* Strategiile ar trebui să fie elaborate în așa fel, încât să combine obiectivele economice, sociale și de mediu, pe cât posibil. În cazul în care o astfel de combinație este imposibil sau greu de asigurat, un compromis ar trebui să fie atins.

– *Concentrare pe priorități clare bugetare.* Strategia ar trebui să fie integrată în procesul bugetar cât mai mult posibil pentru a asigura conformitatea între măsurile planificate menite a atinge obiectivele și resursele financiare disponibile și să nu le permită să devină "simple dorințe goale". Capacitatea limitată de încadrare temporală sunt, de asemenea, factori care afectează rezultatele așteptate.

– *Încrederea pe analiza completă și precisă.* Prioritățile trebuie să fie identificate pe baza analizei cuprinzătoare a tendințelor actuale a situației, a prognozei meteo și riscurile care pot surveni, precum și să studieze interdependența dintre problemele locale, naționale și globale.

– *Monitorizare, instruire și perfecționare obligatorie.* Monitorizarea și evaluarea bazată pe indicatori clari, care să permită începerea proceselor necesare, monitorizarea progresului acestora, precum și identificarea nevoii de a schimba direcția temporală, constituie lecții utile, toate ar trebui să constituie o parte integrantă a Strategiei.

– *Prezența responsabilității și conducerii la nivel local.* Numeroase strategii au fost formulate cu participarea agențiilor internaționale în cadrul programelor de asistență tehnică. Cu toate acestea, este esențial pentru viabilitatea strategiilor ca regiunile și comunitățile să inițieze, ele însele, dezvoltarea și punerea în aplicare a strategiilor de la nivel regional și local.

– *Prezența instituției conducătoare influente și nivelul înalt de pregătire al autorităților de a-și îndeplini obligațiile.* Astfel de angajamente pe termen lung constituie o condiție prealabilă pentru introducerea politicii de schimbare și reforme instituționale, de alocare a resurselor financiare, precum și o divizare clară a responsabilităților pentru punerea în aplicare a Strategiei.

– *Dezvoltarea ulterioară a mecanismelor și strategiilor existente.* Strategia durabilă nu este un mecanism cu totul nou pentru planificare. Ea se bazează pe ceea ce există deja în țară la nivel național, regional și local, facilitând combinația, completarea reciprocă și coerența între diferitele instrumente și proceduri de planificare și abordările sale. Pentru a asigura coordonarea mecanismelor și a proceselor, pentru a identifica și elimina potențialele conflicte, o gestionare corectă a întregului proces al strategiei este necesară. Este important să se împartă rolurile și responsabilitățile și să se determine natura relațiilor dintre jucătorii săi cheie chiar de la începutul procesului.

– *Participare activă și eficientă.* Pe scară largă implicarea comunităților ajută la găsirea de noi idei și surse de informații. Participarea guvernelor (care asigură o bună gestionare, stabilesc stimulente și alocă resurse financiare) este o condiție esențială, deși procesul de planificare ar trebui să fie multilateral bazat pe cooperarea dintre guvernele descentralizate, sectorul privat, societatea civilă și grupurile marginalizate. Aceasta

necesită, de asemenea, stabilirea de mecanisme eficiente de comunicare și schimb real de informații.

– *Relația dintre guvernele naționale și locale.* Strategia ar trebui să constituie un proces constant de cooperare bilaterală între conducerile naționale și locale (descentralizate). La nivel central ar trebuie să fie determinate principiile de bază și direcțiile strategice (economică, financiară și politica comercială, schimbări legislative, afaceri externe și relații externe, etc). Cu toate acestea, planificarea detaliată, implementarea și monitorizarea se realizează la nivel descentralizat, acolo unde anumite competențe și resurse sunt delegate.

– *Dezvoltarea și consolidarea capacității existente.* De la începutul procesului de planificare strategică este foarte important să se evalueze potențialul politic, instituțional, uman, științific și financiar. Dacă este necesar, dezvoltarea capacității de construcție trebuie să devină o parte a procesului de planificare strategică.

Obiectivul strategic al regiunii Ivano-Frankivsk este creșterea constantă a bunăstării populației, bazate pe utilizarea rațională a resurselor disponibile, formarea sistemului regional de piață economică de înaltă performanță și orientare socială, condiții favorabile pentru antreprenoriat, conservarea mediului și siguranța acestuia.

Una dintre prioritățile principale, identificate în cadrul Strategiei menționate anterior este dezvoltarea complexelor turistice și de agrement, convertirea regiunii într-o regiune a turismului de masă intern și internațional, precum și implementarea tratamentelor de tip spa.

Principalele obiective strategice pentru a implementa această prioritate sunt:

1. Îmbunătățirea sistemului de management al industriei turismului în regiune.

2. Dezvoltarea și îmbunătățirea infrastructurii turismului și turismului de agrement pentru a dezvolta produse turistice de înaltă calitate.

3. Crearea și dezvoltarea de produse și zone turistice în regiune luând în considerare protecția mediului și regenerarea potențialului naturii.

4. Conservarea și renașterea tradițiilor culturale și sportive, precum și a evenimentelor culturale, ca surse generatoare de produse și servicii noi.

5. Dezvoltarea antreprenoriatului în sectorul turismului, promovare, dezvoltarea și modernizarea infrastructurii de turism și recreere,

îmbunătățirea calității și competitivității produselor turistice regionale și a ofertelor turistice pe piața globală turistică.

Ar trebui menționat faptul că există strategii de dezvoltare pentru toate zonele din regiune (districte, orașe), precum și strategii și programe de dezvoltare a tuturor direcțiilor prioritare de dezvoltare a regiunii, inclusiv turismul. În ceea ce privește strategiile de dezvoltare rurală, aici situația este ambiguă. Numai comunitățile rurale și-au format o strategie legitimă de dezvoltare, bazându-se pe faptul că toți primarii satelor și funcționarii sunt familiarizați cu procesul de planificare strategică. Printre exemplele pozitive, demne de menționat, sunt satele aparținătoare Consiliului Local Yaremche, unde majoritatea satelor au implementat planificarea strategică cu mai bine de 5 ani în urmă.

Planul de Dezvoltare Durabilă a județului Maramureș 2007-2013 stabilește că politica de dezvoltare în județul Maramureș se bazează pe următoarele:

- obiectivul general al Planului de Dezvoltare Județean este "reducerea cât mai repede posibil a diferențelor dintre comunitățile locale prin creșterea competitivității economice și dezvoltarea economiei bazate pe cunoaștere, pe reevaluarea resurselor materiale și umane, în scopul ajungerii la o dezvoltare economică și socială durabilă, care ar putea duce, pe termen lung, la o creștere a standardului de viață al populației și a nivelului de dezvoltare al județului Maramureș".

- realizarea obiectivelor Planului va necesita eforturi considerabile de finanțare. Deoarece aceste sume nu pot fi asigurate de la bugetul central și bugetele locale, o preocupare permanentă o va constitui asistența financiară din instrumentele structurale din cadrul Programului Operațional Regional, Programe Operaționale Sectoriale (infrastructura de transport, infrastructura de mediu, creșterea competitivității economice, dezvoltarea resurselor umane și a serviciilor sociale, dezvoltarea capacității administrative), Planul Național Strategic pentru Dezvoltare Rurală, precum și din alte surse de finanțare disponibile.

Planul județului este armonizat cu prioritățile identificate la nivel național:

- creșterea competitivității economice și dezvoltarea economiei bazate pe cunoaștere,
- dezvoltarea și modernizarea infrastructurii de transport,
- protecția și îmbunătățirea calității mediului,

- dezvoltarea resurselor umane, promovarea ocupării locurilor de munca și de incluziune socială și consolidarea capacității administrative,
- dezvoltarea economiei rurale și creșterea productivității în sectorul agricol,
- politica de marketing a județului - suport de participare la procesul de dezvoltare social-economic și de promovare a brandului județului.

Grupul de experți creat la nivelul județului Maramureș a considerat necesară o abordare specială în județ și, astfel, acest domeniu va fi tratat în mod corespunzător ca o prioritate deosebită pentru județ. Acest aspect vine să completeze și să accentueze prioritatea reală: "creșterea competitivității economice și de dezvoltare a economiei bazate pe cunoaștere".

Analiza se refera la sectoarele economice considerate o prioritate pentru județ, cum ar fi:

- IT și activități conexe;
- industria de mașini și echipamente;
- agricultura;
- hoteluri și restaurante (turismul);
- producția de mobilă;
- cercetare.

Planul județului a fost realizat pe analize amănunțite pentru fiecare sector economic selectat și nevoi prioritare identificate. Proiecte specifice au fost identificate, precum și proiecte sectoriale și cu aplicare tematică care constituie fondul bugetelor propuse.

Cadrul operațional al planului județului a fost identificat în contextul politicilor europene și a Tratatului de aderare a României la UE, politicile de coeziune, orientările strategice la nivelul european și sarcinile specifice legate de accesarea fondurilor structurale.

Fundamental, Planul de Dezvoltare Durabilă al județului Maramureș 2007–2013, este orientat spre politici de convergență, competitivitate și de cooperare stabilite la nivel european, pentru această perioadă. În special, pentru axa prioritară: "Dezvoltarea economiei rurale și creșterea productivității în sectorul agricol", au fost luate în considerare experiența programului SAPARD în județ și în contextul politicii agricole.

Acest document va fi elaborat de intervenția unui grup de părți interesate din fiecare UTP.

În această versiune a documentului (faza de elaborare a 7-a) sunt identificate o serie de proiecte de dezvoltare care conduc la dezvoltarea

economică a județului pe termen lung, la investiții în infrastructura de bază (inclusiv sănătate, sociale, pentru situații de urgență și educație), în contextul investițiilor în polii de dezvoltare, care ar putea asigura o dezvoltare armonioasă și echilibrată a întregului județ.

Prin armonizarea zonelor de interferență dintre domeniile prioritare, se vor dezvolta ulterior planurile și proiectele de convergență sectorială.

Planul județului este orientat spre dezvoltare și/sau cu organizațiile non-guvernamentale, instituții, specialiști în diferite domenii, reprezentanți ai societății civile, persoane independente, care au contribuit la dezvoltarea durabilă al județului Maramureș ca interes comun, cu activități specifice, dezbateri, întâlniri pe grupuri de specialitate și intervenții punctuale cu privire la probleme de interes comun.

Un punct din axa prioritară are ca scop sprijinirea dezvoltării turismului așa cum este prezentat mai jos.

Axa prioritară 5: Maramureș – destinație atractivă pentru turism și afaceri

– Obiectivul principal al acestei axe prioritare sprijină creșterea competitivității economice prin îmbunătățirea imaginii județului realizată prin promovarea potențialului turistic și creșterea competitivității turismului românesc.

– În acest context, obiectivele specifice sunt: creșterea interesului pentru Maramureș ca destinație turistică, dezvoltarea și consolidarea turismului intern prin sprijinirea promovării produselor turistice și a activităților de marketing specifice.

Dezvoltarea durabilă a turismului are un capitol separat în strategia județului 2007–2013.

Esența documentului: Este necesar să se creeze o imagine complexă asupra turismului prin introducerea unor elemente noi, diversificarea materialelor generale de promovare și creșterea procentajului privind elementele de promovare (broșuri, CD-ROM, filme, hărți, excursii de studiu, roadshow, etc.), inclusiv pe regiuni (județe și regiuni), la nivelul cererii, crearea brandului turistic național și a brandurilor regionale pentru zonele bine definite pentru piața turistică internă și internațională și creșterea nivelului de atractivitate. Toate aceste idei au fost incluse într-un document de planificare numit "Dezvoltarea turismului în județul Maramureș".

Strategia de dezvoltare a turismului în Regiunea de Nord-Vest a României presupune, conform Strategiei pentru Dezvoltare Regională pe

perioada 2007–2013, atingerea obiectivului general: "Creșterea competitivității prin modernizarea și dezvoltarea infrastructurii și serviciilor turistice, inclusiv investiții în crearea de noi atracții".

Obiectivele specifice sunt:

1. Conservarea patrimoniului natural, istoric și cultural în regiune, reabilitarea zonelor cu potențial turistic.
2. Modernizarea și dezvoltarea infrastructurii de turism.
3. Sprijinirea mediului de afaceri prin îmbunătățirea serviciilor turistice și a facilităților oferite, precum și dezvoltarea promovării turistice.
4. Promovarea brandurilor din regiune.
5. Dezvoltarea turismului de nișă.

În documentul intitulat „Dezvoltarea turismului în județul Maramureș”, elaborat de către Consiliul Județean Maramureș în 2006, pentru perioada 2007–2013, putem găsi câteva propuneri de revigorare a turismului în județul Maramureș:

- Reabilitarea infrastructurii de transport până în Maramureș și în județul Maramureș;
- Înființarea de centre de informare turistică în marile orașe sau sate din Țara Maramureșului (la Sighet există unul în cadrul Asociației "Microregiunea Țara Maramureșului") - ar fi oportun să se sprijine aceste centre de către consiile locale;
- Aplicarea legislației de planificare pentru a păstra arhitectura tradițională a satelor - interzicerea construirii unor imobile (case, clădiri publice) care nu respectă arhitectura zonei și de a stimula dezvoltarea capacității de construcție respectând stilul tradițional (scutirea de taxe, etc);
- Încurajarea agriculturii tradiționale și utilizarea de produse agricole superioare în pensiuni turistice, moteluri, etc;
- Îmbunătățirea resurselor umane, turismului, prin instruire, calificare/re-calificare, formare profesională superioară, de exemplu: administrator pensiune turistică, ghid, animator, bucătar, etc;
- Crearea de evenimente pentru fiecare localitate, evenimente concepute pentru a atrage turiști și care pot fi făcute în fiecare an, atât în timpul sezonului turistic, precum și în afara sezonului, în scopul creșterii gradului de ocupare la cazare;
- Crearea de rețele turistice noi și susținerea celor existente (OVR, ANTREC, MTMM), pentru a promova brandurilor și produsele specifice din zona Maramureș – de ex. Țara Chioarului, Maramures și Codrului.

Rezultate asteptate:

- creșterea numărului de turiști care vizitează județul Maramureș, cu 10% pe an;
- creșterea indicilor de utilizare a capacității de cazare turistică în funcțiune cu 20%;
- asigurarea infrastructurii și a utilităților pentru a atrage noi investiții private sau parteneriat public – privat;
- creșterea numărului de turiști străini, cu 10% pe an;
- revitalizarea și/sau crearea de noi stațiuni turistice;
- promovarea brandului turistic "Maramureș" și alte mărci locale;
- îmbunătățirea calității serviciilor oferite turiștilor și sprijinirea dezvoltării facilităților de cazare superioare (4, 5 stele);
- extinderea utilizării hotelurilor din stațiuni și zone turistice prin oferirea facilităților de sezon – piscine acoperite, săli de gimnastică pentru antrenament, etc.

2. PRINCIPALELE PROBLEME ALE SATELOR DIN CARPAȚI

Experții proiectului au efectuat o analiză detaliată a datelor statistice și a materialelor oferite de departamentele administrației de stat regionale și administrațiilor de sector.

Cu toate acestea, atenția s-a axat și pe aspectele retrospective a principalelor probleme ale satelor din Carpați, printre care următoarele ar trebui să fie notate.

Problemele satelor din Carpați nu sunt noi, dar criza din perioada de tranziție le-a făcut mult mai acute. Lipsa de teren arabil, condițiile naturale și climaterice severe, distanța și statutul periferic în cadrul multor imperii au definit un standard de viață scăzut. Începând cu secolul al XIX-lea, a început o puternică emigrare în diferite țări, în special spre America de Nord și Sud. În perioada sovietică cele mai multe sate au fost afectate de colectivizare, de dezvoltare a resurselor de bază ale terenului - au fost înființate diverse culturi de plante de pădure, în multe zone s-a început extracția de petrol și gaze; în anii 70 sfera de recreere a început să se dezvolte, ceea ce a permis ocuparea relativă a forței de muncă în satele din Carpați. Deși această perioadă a fost, de asemenea, afectată de către migrația forței de muncă la unitățile de cazare (Letonia, Komi, Siberia,

Orientul Îndepărtat), migrație spre industria petrolului din Siberia de Vest, precum și migrația tinerilor de la sate la orașe.

Și în acest moment problema ocupării forței de muncă este o problemă majoră în satele din Carpați. Lipsa locurilor de muncă, rata ridicată a șomajului, locurile de muncă prost plătite conduc la exodul în masă al populației apte de muncă de toate vârstele, spre a lucra în străinătate, inclusiv în migrarea unui număr mare de tineri (studii superioare sau secundar) în străinătate pentru a efectua lucrări, în mare parte, de necalificați. Acest lucru are o influență negativă asupra proceselor sociale din sat, ducând la distrugerea de familii, abandonul copiilor, îngrijirea insuficientă a copilului.

Grupurile rurale de non-imigranți, determină într-o anumită măsură, întoarcerea spre o agricultură de subzistență patriarhală, lipsa de teren arabil care nu poate asigura condiții pentru o agricultură bună, productivitatea scăzută a muncii (cu multe eforturi depuse), toate conducând la ineficiența economică a agriculturii locale; în plus, atunci când un rezident local vrea să-și vândă propriile produse autocultivate, el se confruntă cu o concurență acerbă a intermediarilor (dealeri). Produsele ieftine aduse din alte regiuni sau importate din alte regiuni determină o concurență puternică produselor agricole locale. Prin urmare, producția locală de produse agricole (produse ecologice pure în cea mai mare parte) scade treptat.

Tinerii observând lipsa de perspectivă a agriculturii tradiționale sunt în căutarea altor moduri de a câștiga bani, nu doresc să continue economia tradițională a strămoșilor lor: oieritul, agricultura, ferme, fabricarea de produse tradiționale din lemn, piele, lână etc. Ca urmare, abilitățile și cunoștințele de agricultură tradițională și meserii se pierd. Majoritatea tinerilor își pierd interesul față de propria lor cultura, istorie și povestirile strămoșilor lor, de asemenea grupurile etnice și-au pierdut interesul față de cultura și istoria lor.

Există probleme semnificative privind serviciul de transport. În sat transportul are o semnificație multifuncțională: de la legătura călătorilor cu orașul la transportul recoltei din teren. Trebuie remarcat faptul că starea infrastructurii de transport în ultimii ani se agravează. În plus față de impactul dezastrelor naturale asupra comunităților locale, precum și faptul că bugetele de stat nu dispun de fonduri pentru întreținerea curentă a drumurilor (deși cele mai multe drumuri necesită investiții capitale),

costurile de exploatare și închirierea mijloacelor de transport este în continuă creștere.

Totuși, aceste probleme există (sau au existat) în multe țări europene, cu zone montane; în special zonele montane demonstrând că aceste probleme pot fi rezolvate, iar una dintre principalele direcții pentru a le soluționa o reprezintă dezvoltarea durabilă a turismului.

3. ANALIZA SWOT

Rezultatul întâlnirii experților din cadrul proiectului, prin prelucrarea materialelor și a propunerilor din partea organizațiilor nonguvernamentale, specialiștii au format o matrice având la bază analiza strategică inițială SWOT de mai jos.

Analiza punctelor tari și a punctelor slabe a satelor din zona Carpatică este demonstrată în Tabelul 1.

Tabel 1

Factor	Puncte tari (avantaje)	Puncte slabe (dezavantaje)
1. Așezarea geografică	1. Situație geografică convenabilă 2. Numărul așezărilor rurale 3. Unicitatea peisajului Carpatin și a celor mai înalte vârfuri ale munților Carpați 4. Locul de amplasare limitrof	1. Depărtarea față de rutele de transport internațional 2. Poziție periferică în țară
2. Populație	1. Compoziție națională omogenă 2. Patriotism local 3. Certitudinea simpatiei politice 4. Comunități active 5. Mai multe femei decât bărbați 6. Excedent al resurselor forței de muncă	1. Situație demografică complicată (creștere negativă, rata scăzută a natalității, condițiile de sănătate) 2. Rata șomajului ridicată 3. Migrația forței de muncă (scurgere a forței de muncă) 4. Standardele de viață relativ scăzute 5. Îmbătrânire a populației

	<p>7. Privilegii disponibile pentru populația teritoriului montan</p> <p>8. Nivel ridicat de ospitalitate la populația locală</p>	<p>rurale</p> <p>6. Creșterea numărului de familii defavorizate, monoparentale</p>
3. Resurse naturale	<p>1. Prezența semnificativă a solului fertil și puritatea sa ecologică</p> <p>2. Disponibilitatea resurselor forestiere importante</p> <p>3. Disponibilitatea ariilor protejate</p> <p>4. Potențial de agrement</p> <p>5. Mulțimea izvoarelor de ape minerale</p> <p>6. Disponibilitatea materiilor prime pentru sectorul de construcții</p> <p>7. Stocuri de petrol și gaze</p> <p>8. Mari rezerve de resurse de apă</p> <p>9. Bună calitate a apei potabile</p> <p>10. Flora și fauna bogată și resurse existente în acest scop</p> <p>11. Disponibilitatea de materii prime pentru industria chimică, depozite de sare</p>	<p>1. Epuizarea resurselor forestiere în unele zone</p> <p>2. Investiții insuficiente în cercetarea resurselor naturale existente</p> <p>3. Utilizarea insuficientă a potențialului de agrement</p> <p>4. Utilizarea inefficientă a resurselor naturale, fondul de rezervă</p> <p>5. Eroziunea solului</p> <p>6. Lipsa înaltei calități a cercetării economice privind potențialul de resurse naturale</p>
4. Economie și industrie	<p>1. Disponibilitatea materiilor prime pentru industria lemnului și a produselor alimentare</p> <p>2. Extracția de petrol și gaze pe teritoriul satelor</p> <p>3. Disponibilitatea unui număr semnificativ de întreprinderi private</p>	<p>1. Structura nedezvoltată a economiei</p> <p>2. Utilizarea limitată a energiei alternative</p> <p>3. Nivel scăzut de economisire a energiei în tehnologiile utilizate</p> <p>4. Prezență semnificativă a mărfurilor străine</p> <p>5. Lipsa unor programe de</p>

	<p>4. Atractivitatea investițională în industria lemnului și industria de prelucrare a lemnului și a turismului</p> <p>5. Experiența de muncă în sectorul construcțiilor</p>	<p>dezvoltare strategică a industriilor individuale și a întreprinderilor</p> <p>6. Un număr mic de industrii high-tech</p> <p>7. Rețea de drumuri forestiere nedezvoltate</p> <p>8. Lipsa de echipament high-tech în industria lemnului</p> <p>9. Nivel scăzut de influență a guvernului și comunității cu privire la procesele de management de dezvoltare rurală</p> <p>10. Disponibilitatea unei game variate de programe naționale și regionale de dezvoltare a potențialului, dar care nu sunt utilizate</p> <p>11. Nivel scăzut de protecție a producătorilor interni / locali</p>
<p>5. Agricultură și prelucrarea produselor agricole</p>	<p>1. Diverse complexe agricole</p> <p>2. Întoarcerea la proprietate privată asupra terenurilor pentru populația rurală</p> <p>3. Formarea unei economii agricole</p> <p>4. Experiență de management în fermele colective</p> <p>5. Disponibilitatea de facilități tehnice pentru industria alimentară</p>	<p>1. Eficiența scăzută a agriculturii</p> <p>2. Lipsa de capital pentru afaceri</p> <p>3. Reducerea bruscă a numărului de ferme colective funcționale</p> <p>4. Zone mici cu soluri fertile, comparativ cu alte regiuni</p> <p>5. Punerea în aplicare insuficientă a tehnologiilor intensive</p> <p>6. Riscante condiții naturale pentru agricultură</p> <p>7. Producție agricolă la scara mică</p> <p>8. Utilizarea ineficientă a</p>

		<p>terenurilor agricole</p> <p>9. Lipsa unui sistem de resturi de produse agricole în economiile rurale</p> <p>10. Declinul bazei de resurse (deficit de domenii în cadrul culturilor, număr redus al animalelor de rasă, etc).</p> <p>11. Paritatea ineficientă a prețurilor produselor agricole</p>
6. Turism, potențial cultural, istoric și de recreere	<p>1. Direcție prioritară de dezvoltare a sectorului identificată de strategia de dezvoltare regională</p> <p>2. Poziție favorabilă economică și geografică a regiunii pe hartă la nivel european</p> <p>3. Disponibilitatea unui aeroport internațional și o rețea densă de conexiuni rutiere</p> <p>4. Dezvoltarea rețelei și a facilităților turistice de agrement</p> <p>5. Marile oportunități de recreere (Dniester Canyon, obiecte din fondul de arii protejate)</p> <p>6. Bogat patrimoniu istoric și cultural (peste 3500 monumente)</p> <p>7. Site-uri turistice unice, așa numite "înregistrări de călătorie"</p> <p>8. Diversitatea etnografică a regiunii (tradiții, meșteșuguri</p>	<p>1. Utilizarea insuficientă a resurselor de recreere</p> <p>2. Lipsa de interacțiune între turismul de afaceri mic și proprietarii de case rurale</p> <p>3. Lipsa calității și gamă îngustă de servicii turistice, lipsa serviciilor de divertisment</p> <p>4. Lipsa de informații cu privire la reglementarea economică și fiscală a antreprenoriatului în turism</p> <p>5. Problema de a crea un sistem de purificare a apei de canalizare, în locații de agrement, dezvoltarea capacității de construcție de centre locale de tratament care nu este încă rezolvat</p> <p>6. Poluarea apei în râul Prut din cauza construirii de complexe turistice de mari dimensiuni, inclusiv TC "Bukovel"</p> <p>7. Lucrătorii din unitățile care prestează servicii de cazare nu au nici o abilitate în utilizarea limbilor străine</p>

	<p>populare, preparate din bucătăria regională păstrată)</p> <p>9. Rețea de Muzee ("Muzeele din Prykarpattya")</p> <p>10. Produsele turistice originale (traseu îngust de cale ferată "Tramvaiul Carpaților", loc favorabil pentru zborul cu parapanta, locuri de adăpostire restaurate, complex artistic "Farmstead Sf. Nicolae")</p> <p>11. Condiții bune pentru turismul de schi;</p> <p>12. Facilități pentru formarea sportivilor</p> <p>13. Infrastructura pentru turism cu bicicleta în zonele montane</p> <p>14. Rețea de trasee montane marcate</p> <p>15. Bază bună de învățământ pentru formarea resurselor umane în turism</p>	<p>8. Rețea slab dezvoltată a traseelor turistice, refugii echipate, platforme de observare, standuri de informare a site-urilor de turism</p> <p>9. Eco-turismul slab dezvoltat, bazat pe facilitățile din fondul de rezervă naturală</p>
<p>7. Infrastructură de transport și inginerie</p>	<p>1. Rețea dezvoltată de drumuri</p> <p>2. O rețea largă de conducte de gaz</p> <p>3. Modernizarea flotei de vehicule</p> <p>4. Acoperire semnificativă a teritoriului de către diversi operatori de telefonie mobilă</p> <p>5. Experiență în utilizarea de cale ferată cu ecartament îngust</p>	<p>1. Starea proastă a drumurilor, a serviciului de informații, etc.</p> <p>2. Construcții hidrotehnice imperfecte (poduri, baraje, etc)</p> <p>3. Serviciile municipale în zonele rurale nu sunt dezvoltate</p> <p>4. Energia electrică a trenurilor nu este asigurată</p> <p>5. Investiții guvernamentale la scară mică în infrastructura rurală</p> <p>6. Utilizarea insuficientă a inovațiilor în proiecte de infrastructură</p>

8. Natura	<ol style="list-style-type: none"> 1. Un număr mare de rezervații stabilite ca și arii protejate 2. O mare parte a zonelor ecologic pure 3. O gamă largă de programe regionale și internaționale de mediu 4. Ape pure de suprafață și subterane 	<ol style="list-style-type: none"> 1. Sistem ineficient de colectare a gunoiului și a deșeurilor 2. Dezastre naturale (inundații, secete, etc) și tendința în creștere a celor din urmă 3. Impactul antropic observat asupra teritoriilor 4. Un procent mare de terenuri erodate 5. Lipsa de informații cu privire la starea mediului în sate 6. Lipsa sensibilizării populației față de mediu 7. Sărace condiții sanitare a pădurilor
9. Sfera socială	<ol style="list-style-type: none"> 1. Moștenire istorică și culturală 2. Prezența culturii aborigene 3. Un nivel ridicat spiritual 4. O rețea dezvoltată de obiecte sociale și culturale 5. O mulțime de meșteri populari 6. Participarea tinerilor talentați la evenimente sociale și culturale 7. Facilități suficiente în domeniul educației și îngrijirii sănătății 8. Dezvoltarea participării la festivaluri, concursuri și sărbători 9. Munții Carpați reprezintă un cămin pentru diverse personalități proeminente 10. Tradiții de a onora Eroii Neamului 	<ol style="list-style-type: none"> 1. Infrastructura slabă și facilități puține privind instituțiile de cultură 2. Nivelul insuficient de mașini, utilaje și echipamente moderne pentru instituțiile medicale și unitățile de învățământ 3. Nivel scăzut de informatizare 4. Anunțuri puține de servicii sociale 5. Atitudine nepăsătoare față de tradițiile spirituale 6. Cultura recreațională scăzută 7. Nivel scăzut al culturii de consum 8. Lipsa de fonduri, finanțării acordate de stat inadecvate privind educația și sănătatea

	11. O răspândire redusă a prostituției, dependenței de alcool și SIDA	
10. Infrastructura a pieței, spiritul antreprenorial	1. Formarea sectorului privat, dorința de a se angaja în mediul de afaceri privat 2. Disponibilitatea de centre de afaceri (în centrele regionale) 3. Punere în aplicare a programelor de dezvoltare de afaceri	1. Lipsa dezvoltării infrastructurii pentru afaceri mici 2. Reticența privind legalizarea activităților de afaceri 3. Lipsa de sprijin real și de împrumut financiar în zonele rurale 4. Insuficienta dezvoltare a cooperării în afaceri, în special în agricultură 5. Complexitatea și incertitudinea legislației fiscale

Oportunitățile și amenințările privind satele din Carpați sunt enumerate în Tabelul 2.

Tabel 2

Oportunități	Amenințări (restricții)
1. Dezvoltare teritorială și rezolvarea problemelor reale ale industriei turismului, prin punerea în aplicare a proiectelor turistice care includ asistență tehnică internațională 2. Punerea în aplicare a proiectelor de investiții care vizează dezvoltarea turismului 3. Aprofundarea activităților de promovare și de marketing în turism 4. Construcții de drumuri în România 5. Reducerea șomajului prin forme alternative de muncă și crearea de locuri de muncă 6. Formarea unui model de educație patriotică a tinerilor	1. Instabilitate, modificări ale cadrului legislativ și de reglementare 2. Incertitudinea perioadei de tranziție, de fenomene generale de criză 3. Incertitudine, limite legislative ale dezvoltării durabile 4. Guvernare prea centralizată, drepturi limitate de autonomie locală 5. Amenințarea reformei administrative 6. Amenințarea de pierdere a independenței economice ca urmare a expansiunii de capital (străin și din alte regiuni)

7. Promovarea dezvoltării spiritului antreprenorial	7. Nivelul de corupție
8. Asigurarea dezvoltării durabile a turismului și a stațiunilor turistice prin punerea în aplicare a sarcinilor prevăzute în Strategia pentru dezvoltare și marketing în turism din regiunea Ivano-Frankivsk până în 2015 și Programul regional de dezvoltare a turismului pentru perioada 2011–2015	8. Conservatorism în mentalitate
9. Dezvoltarea și promovarea de produse turistice regionale, formarea unui mediu favorabil pentru specialiștii în activități suport pentru turiștii din regiune	9. Tendințe negative în situația demografică
10. Dezvoltarea infrastructurii de schi, construirea de noi stațiuni de ski	10. "Noi centre de greutate", pentru resursele de muncă calificate
11. Amenajarea zonelor de recreere, trasee turistice, malurile râurilor, construcții de locuri de odihnă pentru călători, punți de observare, instalarea de semne care să indice calea către facilitățile turistice	11. Nihilismul juridic al populației
12. Dezvoltarea de activități de agrement pe teritoriul rezervației naturale	12. Tendințele paternaliste în comunitățile rurale
13. Dezvoltarea infrastructurii de turism luând în considerare nevoile persoanelor cu handicap	13. Neînțelegerea necesității avantajului competitiv
14. Dezvoltarea unei rețele de centre de informare turistică în regiune	14. Prezența "economiei subterane"
15. Creșterea investițiilor în toate sectoarele de dezvoltare rurală	15. Reducerea de consumatori și de solvabilitate a turiștilor
16. Consolidarea capacității de inovare în economie	16. Instabilitatea financiară și prețul, procesele inflaționiste
17. Oportunitatea de a crea grupuri regionale (turism, complex în pădure)	17. Concurența cu alte regiuni și țări
	18. Climatul de investiții se înrăutățește
	19. Privatizarea resurselor regionale realizată de către companii non-regionale
	20. Resurse agricole limitate, scăderea capacităților de producție din agricultură
	21. Bariere privind comercializarea produselor agricole
	22. Concurența industriei turistice externe și oferte din alte regiuni
	23. Pericol pentru mediul înconjurător în special de extracție a petrolului și industria chimică
	24. Dezastre naturale
	25. Încălcarea echilibrului ecologic din cauza impactului antropocentric excesiv
	26. Lipsa de fonduri bugetare pentru sectorul social

<p>18. Formarea de mărci regionale, inclusiv a brandului turistic</p> <p>19. Consolidarea pozițiilor pe piața locală, în special a industriei prelucrătoare</p> <p>20. Noi produse și diversificarea ofertelor</p> <p>21. Creșterea continuă a prelucrării lemnului</p> <p>22. Dezvoltarea meșteșugurilor populare</p> <p>23. Prelucrarea produselor forestiere</p> <p>24. Dezvoltarea surselor alternative de energie</p> <p>25. Crearea de clustere agricole (zahăr, lenjerie, lapte și carne, etc)</p> <p>26. Configurarea producției produselor ecologice</p> <p>27. Dezvoltarea horticulturii</p> <p>28. Dezvoltarea de ferme piscicole</p> <p>29. Dezvoltarea creșterii de cai și ovine de reproducere</p> <p>30. Dezvoltarea stațiunilor turistice și a zonelor de agrement</p> <p>31. Dezvoltarea turismului rural</p> <p>32. Dezvoltarea sportului (de iarnă) – schi</p> <p>33. Configurarea facilităților culturale și a celor pentru turiști</p> <p>34. Îmbunătățirea condițiilor de mediu</p> <p>35. Dezvoltare culturală (festivaluri, artă populară, biblioteci, etc)</p> <p>36. Asigurarea funcționării stabile a sistemului de sănătate în conformitate cu cerințele de timp modern</p>	<p>27. Dezvoltarea unei stațiuni de schi "Bukovel", care depășește normele de încărcare antropologice și dăunează ecosistemului din zonă</p> <p>28. Problemele de mediu asociate cu poluarea prin deversarea deșeurilor în ape și afluenți</p>
---	--

4. VIZIUNEA STRATEGICĂ, SCOPUL PRINCIPAL ȘI PRIORITĂȚILE STRATEGIEI

Viziunea de ansamblu a Strategiei de Dezvoltare Rurală Carpatică este formarea unui spațiu integrat de dezvoltare durabilă, prin unirea tuturor membrilor comunității aparținând diverselor pături sociale, comunități locale din satele din Carpați, pentru punerea în aplicare a obiectivelor comune, eficiențe de auto-guvernare, introducerea de inovații și noi abordări pentru funcționarea și dezvoltarea comunității locale.

Activitățile care vizează realizarea viziunii strategice se bazează pe două principii de bază: dezvoltarea durabilă și oportunități egale pentru fiecare membru al comunității.

În plus, următoarele metode de integrare sunt utilizate în formarea și punerea în aplicare a Strategiei: abordare comunicativă (orizontal), bazată pe un proces al comunității sociale de interacțiune eficientă între membrii lor în diverse domenii (economic, social, cultural, spiritual, etc.) abordare instituțională (vertical), care prevede transformarea, prin interacțiunea instituțiilor a diferitelor niveluri ierarhice.

Scopul principal al strategiei este dezvoltarea durabilă a comunităților locale rurale din zona Carpatică.

Direcțiile strategice prioritare pentru punerea în aplicare a obiectivelor strategice sunt, după cum urmează:

- Dezvoltarea turismului durabil
- Dezvoltare economică multisectorială a comunităților rurale
- Dezvoltare socială și culturală
- Protecția mediului și dezvoltarea ecologică a zonei.

Dezvoltarea durabilă a turismului se bazează pe principiile generale ale turismului durabil:

1. Utilizarea durabilă a resurselor: naturale, sociale și culturale;
2. Reducerea de deșeuri ale consumului excesiv și dăunătoare: previne necesitatea de a avea costuri mai mari pentru a elimina prejudiciul cauzat mediului și îmbunătățește calitatea turismului;
3. Conservarea diversității: dezvoltarea diversității naturale, sociale și culturale este importantă pentru turismul durabil, deoarece creează o bază pentru turism în general;

4. Examinarea turismului în timpul planificării acestuia: turismul integrat în planificarea națională și locală și evaluat în ceea ce privește impactul asupra mediului, crește șansele proprii de supraviețuire;

5. Sprijinirea economiei locale: activitate turistică care sprijină economia locală și respectă natura nu dăunează mediului înconjurător;

6. Implicarea comunităților locale: implicarea pe scară largă a comunităților locale în sectorul turismului nu numai că afectează economia și mediul înconjurător în mod pozitiv, ci îmbunătățește, de asemenea, calitatea serviciilor;

7. Consultarea părților interesate și a comunității: este necesară pentru prevenirea și soluționarea conflictelor de interese;

8. Formarea resurselor umane: implicarea personalului local în toate etapele turismului îmbunătățește calitatea produsului turistic;

9. Marketing în turism: introducerea pe piață de informații complete cu privire la sectorul turistic promovează respectul pentru mediul natural, social și cultural ale locațiilor de cazare și crește nivelul de satisfacție al clienților;

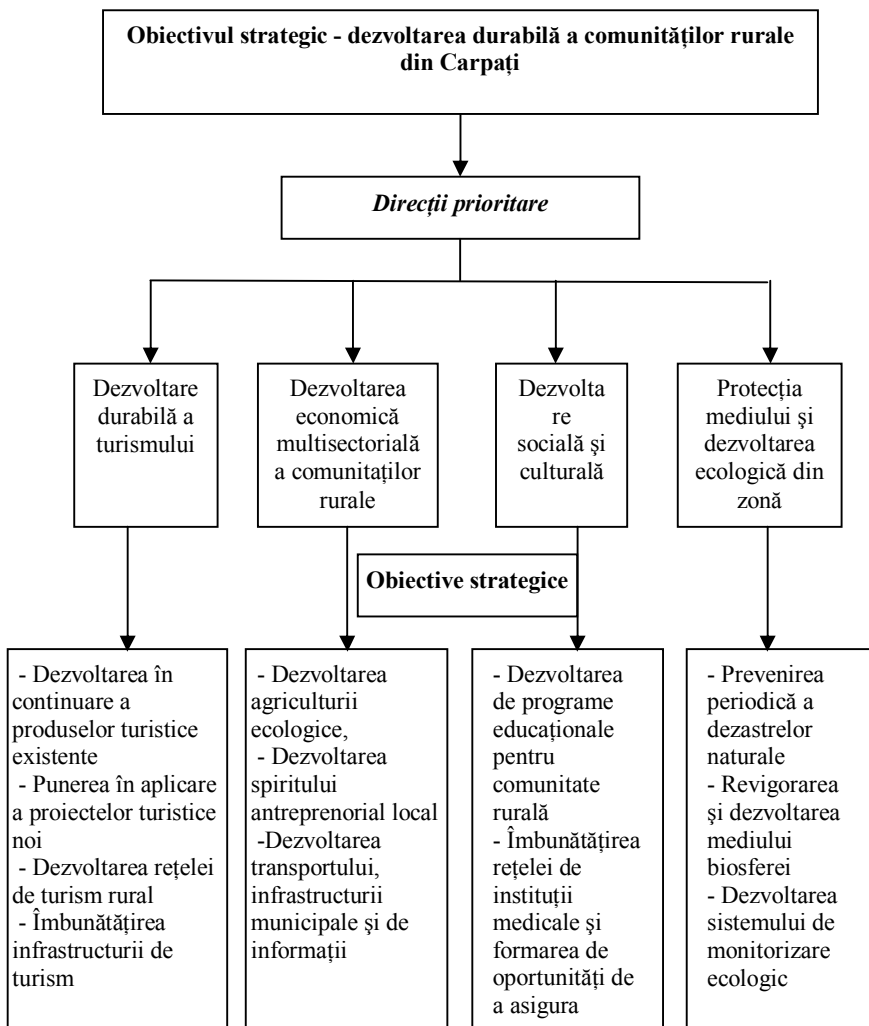
10. Cercetarea: cercetarea continuă și monitorizarea industriei sunt importante pentru a rezolva probleme și pentru a îmbunătăți situația din zonele de primire a turiștilor și în rândul clienților.

Principiile menționate mai sus, în anumită măsură, constituie obiectivele pentru direcția strategică menționată anterior, în același timp oferă o integrare orizontală și verticală a direcțiilor prioritare și a obiectivelor.

După cum s-a menționat deja, printre prioritățile de dezvoltare a regiunii Ivano-Frankivsk până în 2015, în Strategia de Dezvoltare Regională de Stat (aprobată prin Decretul Cabinetului de Miniștri al Ucrainei în 21 iulie 2006, № 1001) sunt: dezvoltarea de complexe turistice și de agrement (inclusiv turismul rural verde).

Conform Strategiei de dezvoltare economică și socială a teritoriilor regiunii Ivano-Frankivsk 2015 (aprobată prin decizia Consiliului Regional din 20.02.2007), prima prioritate strategică este dezvoltarea de complexe turistice și de agrement, de conversie a regiunii într-o regiune a turismului de masă intern și internațional, precum și crearea stațiunilor turistice – sanatoriu, de tratament. Formarea priorității "dezvoltarea durabilă a turismului", în strategia de dezvoltarea a satelor din Carpați, oferă o integrare verticală ca fundal pentru interacțiunea dintre guvernele centrale, locale și naționale, privind punerea în aplicare a acestor priorități în satele din Carpați.

Prioritățile strategice și obiectivele strategice sunt prezentate în figura 1.



Schema 1 Direcții prioritare și obiective strategice ale Strategiei de Dezvoltare Rurală Carpatic

Descrierea detaliată a sarcinilor strategice privind direcțiile prioritare, este prezentată mai jos:

1. DEZVOLTARE DURABILĂ A TURISMULUI:

1.1 Dezvoltarea în continuare a produselor turistice existente

- Dezvoltarea turismului de schi, prin dezvoltarea a complexului turistic "Bukovel", în direcția satului Bystrytsa din districtul Nadvirna;
- Dezvoltarea recreerii permanente în mediul montan ecologic pur din satele aparținătoare Consiliului municipal al orașului Yaremche, raioanele Verkhovyna și Kosiv;
- Dezvoltarea infrastructurii de traseu "tramvaiul din Carpați" (Dolina district);
- Crearea unui centru de schi în complexul turistic "Ganz" în satul Osmoloda (Rozhnyativ);
- Extinderea complexului turistic și de artă "Farmstead of Sf. Nicolae" (Kosiv);
- Dezvoltarea unei rețele de instituții pentru îmbunătățirea stării de sănătate a copiilor.

1.2 Implementarea de noi proiecte turistice

- Punerea în aplicare a proiectului de dezvoltare a turismului de schi în zona de trecere a muntelui Vyshkiv;
- Integrarea caselor rurale din zona Carpatică pentru diversificarea produselor turismului;
- Construirea de drumuri la granița cu România și crearea infrastructurii turistice corespunzătoare;
- Dezvoltarea turismului și a infrastructurii de recreere în afara satului Myslivka (Dolina);
- Crearea de centre eco-turistice Starunya - Ice Age Park (Bohorodchany).

1.3 Dezvoltarea rețelei turistice rurale

- Dezvoltarea turismului și implementarea proiectelor pilot în domeniul turismului rural pentru a asigura promovarea și acumularea experienței în diverse comunități rurale;

- Efectuarea de ateliere de instruire în domeniul turismului rural în zonele rurale, promițându-se sporirea oportunităților pentru implicarea în turismul rural;
- Aplicarea de programe de sprijin pentru dezvoltarea turismului rural, în unele zone;
- Clasificarea având în vedere calitatea și siguranța serviciilor oferite de casele din mediul rural;
- Crearea de produse suplimentare, ecoturistice, care să contribuie la divertismentul turiștilor;
- Reunirea reprezentanților întreprinderilor din zonele rurale pentru a crea centre turistice și culturale.

1.4 Îmbunătățirea infrastructurii turistice

- Îmbunătățirea funcționării rețelei centrelor de informații turistice;
- Crearea și utilizarea în comun a bazelor de date (obiecte de informații, cultura, transport, masa, etc);
- Marcarea de trasee turistice și instalarea de semne pe drumurile care arată direcția obiectivelor;
- Crearea de locuri de odihnă pentru un termen scurt de-a lungul traseelor;
- Dezvoltarea unei rețele de comunicare eficientă între persoane pentru a fi incluse în viitor într-un sistem integrat.

2. DEZVOLTARE ECONOMICĂ MULTIFUNCȚIONALĂ A UNEI COMUNITĂȚI RURALE:

2.1 Dezvoltarea agriculturii organice

- Introducerea de sisteme științifice ale producției agricole;
- Îmbunătățirea formelor de marketing și de vânzare a produselor ecologice;
- Dezvoltarea de servicii de consultanță agricolă și de distribuție a experienței locale și internaționale privind producția ecologică.

2.2 Dezvoltarea antreprenoriatului local:

- Conservarea și dezvoltarea meșteșugurilor tradiționale și a meseriilor;
- Renașterea și dezvoltarea producției locale (produse din lemn, materiale de construcții, de prelucrare a produselor alimentare, etc);

- Dezvoltarea pieței de servicii locale (comerț, sfera serviciilor, etc);
- Crearea condițiilor pentru afacerile locale de a utiliza resurse energetice existente pe plan local și de a dezvolta energia alternativă.

2.3 Dezvoltarea transportului, infrastructurii municipale și de informații

- Crearea unui sistem eficient de colectare a deșeurilor grele;
- Îmbunătățirea rețelei de transport;
- Dezvoltarea rețelei accesibile de Internet;
- Finalizarea aprovizionării cu gaze naturale a unor stațiuni turistice și de agrement;
- Soluții de design și tehnologie pentru canalizarea satelor (local sau centralizat).

3. DEZVOLTARE SOCIALĂ ȘI CULTURALĂ

Direcțiile strategice mai sus menționate vizează:

3.1 Dezvoltarea programelor educaționale pentru comunitățile rurale:

- Formarea unui sistem de eco-educație și a programelor de conștientizare a problemelor de mediu a populației, mai ales a tinerilor;
- Formarea grupurilor țintă pentru a studia fundamentele spiritului antreprenorial, asistență practică pentru a dezvolta proiecte de afaceri și de a începe propria afacere;
- Punerea în aplicare a programelor de competențe profesionale în construcții și meșteșuguri tradiționale (școala de constructori montani, școala meșteșugurilor, etc);
- Dezvoltarea de instruiți în fundamentele și standardele turismului rural, precum și condițiile de a începe o afacere în acest domeniu.

3.2 Îmbunătățirea rețelei de instituții medicale și formarea de oportunități pentru a asigura servicii medicale pentru turiști

- Îmbunătățirea facilităților tehnice ale instituțiilor medicale care activează în zonele rurale ale consiliilor;

- Introducerea unor metode moderne de diagnostic, tratament și servicii de prevenire în instituțiile medicale aparținând tuturor formelor de proprietate;
- Extinderea serviciilor turistice și de recreere prin furnizarea de servicii medicale.

3.3 Conservarea și dezvoltarea patrimoniului cultural

- Continuarea dezvoltării mișcării culturale (de artă etnică, festivaluri de muzică, etc);
- Conservarea și restaurarea monumentelor de arhitectură, edificii religioase și muzee;
- Încurajarea tinerilor de a păstra patrimoniul cultural și tradițiile religioase.

4. PROTECȚIA ȘI DEZVOLTAREA MEDIULUI ÎN ZONĂ

Direcțiile strategice mai sus menționate vizează:

4.1 Prevenirea dezastrelor naturale

- Dezvoltarea cooperării trans-sectoriale pentru a preveni impactul negativ al dezastrelor naturale;
- Construcția de baraje și consolidarea malurilor, amenajarea albiilor râurilor medii și mici în Carpați;
- Construirea de baraje de acumulare pentru reglementarea scurgerile de suprafață.

4.2 Conservarea și dezvoltarea peisajului și a diversității biologice

- Stabilirea de interacțiune între comunităților rurale și unitățile silvice pentru a asigura o stare ecologică bună a pădurilor;
- Întreținerea și certificarea teritoriilor protejate, monumente naturale și rezervații naturale;
- Regenerarea mediului râurilor mici din satele din Carpați.

4.3 Dezvoltarea sistemului de monitorizare ecologică

- Dezvoltarea sistemului de monitorizare a emisiilor de către entitățile de afaceri și asigurarea deschiderii sale pentru comunităților rurale;

- Monitorizarea poluării mediului de către populația din sate și propagandă a mediului în scopul promovării condițiilor de mediu durabil din zonele rurale;
- Îmbunătățirea sistemului de monitorizare a situației apei în râuri pentru a anticipa inundații și pentru a preveni dezastre provocate de om.

5. FAZELE DE PUNERE ÎN APLICARE A STRATEGIEI DE DEZVOLTARE RURALĂ CARPATICĂ

Se are în vedere punerea în aplicare a Strategiei de Dezvoltare Rurală Carpatică în două faze. Pentru prima fază (2012–2015) obiectivele prioritare sunt:

- Să asigure dezvoltarea și validarea strategiilor din mediul rural din zona Carpatică, care vor determina domeniile prioritare de dezvoltare a satelor în viitor, pe termen mediu și lung, aliniată cu strategia menționată anterior;
- Să analizeze, să evalueze și să integreze programele existente și proiecte pentru dezvoltarea socio-economică a satelor din Carpați, atât din punct de vedere strategic, cât și geografic;
- Să organizeze o monitorizare integrată (geografic – în comunitățile rurale), privind implementarea obiectivelor strategice și prioritățile stabilite în Strategia menționată anterior;
- Să asigure punerea în aplicare eficientă în derularea programelor integrate, elaborarea și adoptarea unor noi obiective strategice care urmează să fie puse în aplicare;
- Să pregătească și să pună în aplicare acordurile cu privire la implementarea comună a programelor și proiectelor strategice între comunitățile locale.

A doua fază (perioada 2016–2020) va avea în vedere, în primul rând, analiza și evaluarea rezultatelor primei etape. Ar trebui menționat faptul că anul 2015, reprezintă termenul limită de implementarea a Strategiei de stat de dezvoltare regională, Strategia de dezvoltare economică și socială din raioanele din regiunea IvanoFrankov, programele regionale și locale pentru a promova turismul, cultura, ecologia, etc. Un număr de sarcini comune

(integrate), pot fi încorporate în noile programe regionale și raionale, care vor asigura integrarea lor verticală și vor crea oportunități adiționale de finanțare pentru punerea în aplicare a obiectivelor Strategiei de Dezvoltare Rurală.

În această etapă, este necesar (pentru a ajusta) să se formeze strategiile convenite de dezvoltare din mediul rural din Carpați față de indicatorii generali de punere în aplicare a acestora, care vor asigura formarea unui spațiu integrat de dezvoltare durabilă a Carpaților. Mecanismele de management strategic și de monitorizare vor fi îmbunătățite, prin înființarea unei rețele unificate de planificare strategică și monitorizare. Se va forma o bază solidă pentru integrarea satelor din Carpați într-o Euro-regiune.

6. REZULTATE SCANTATE

Punerea în aplicare a Strategiei va asigura:

- Îmbunătățirea condițiilor de dezvoltare pentru comunitățile locale și individuale ale locuitorilor satelor din Carpați, care va motiva pe oameni să lucreze într-un sat din Carpați, mai degrabă decât să emigreze la oraș sau în străinătate;
- Stimularea activităților întreprinzătorilor care poate duce la o creștere a veniturilor locale și a capacității de a finanța programe sociale și culturale pe plan local;
- Scăderea ratei șomajului și creșterea numărului locurilor de muncă;
- Creșterea veniturilor populației, ceea ce duce la creșterea nivelului de trai;
- Reducerea tensiunilor sociale și îmbunătățirea coeziunii comunității-pilon de bază pentru dezvoltarea comunităților locale din mediul rural din zona Carpatică.